

Leseprobe des Lenormand Selbstlernkurs- Fernkurs

Karten verstehen und deuten lernen

Das Wichtigste ist:

1. Die Bedeutung

Die Bedeutung jeder Karte gut in sich aufzunehmen und wirken zu lassen. Um Ihnen das Erlernen Ihrer Karten zu erleichtern, habe ich zunächst die einfache Kurzform gewählt.

Vertrauen Sie mir, ich führe Sie nach und nach in das System des Kartenlesens ein.

2. Das Sehen lernen

Deshalb gehen wir Schritt für Schritt vor. *Beachten Sie bitte:*

-Wir haben am Anfang keine Eile -

Sie werden am Ende dieses Kurses erstaunt feststellen, wie schnell Sie das Grundwissen erlernt haben.

Bitte überspringen Sie die Übungen in diesem ersten Teil nicht leichtfertig, auch wenn sie Ihnen zunächst einfach erscheinen.

**Eine solide Basis ist
das wichtigste Gut beim Kartenlesen.**

3. Ihre Intuition walten lassen.

Wichtig ist auch, auf die innere Stimme zu hören.

Am Anfang mag das für manche Menschen sehr schwierig sein, aber unsere Intuition haben wir von Natur aus mitbekommen.

In unserer heutigen schnelllebigen Zeit haben wir Menschen den Kontakt zu unserem Unterbewusstsein jedoch häufig verloren!

4. Das Interpretieren

Üben Sie täglich 15 Minuten mit Ihren Karten!

Suchen Sie sich einen Platz, an dem Sie ungestört sein können.

Nehmen Sie Kontakt mit der Karte auf und sprechen Sie deren Bedeutung laut vor sich hin.

Je mehr Sie sich gleich zu Beginn mit Ihren Karten beschäftigen, desto schneller lernen Sie.

Akzeptieren Sie jedoch auch, wenn Sie an manchen Tagen nicht so gut interpretieren können. Dies ist ganz normal.

Auf den nun folgenden Seiten finden Sie einen Überblick über die Bedeutungen der einzelnen Karten, übersichtlich gegliedert und präzise formuliert. Die genaue Bedeutung des jeweiligen Bildes.

Üben Sie trotzdem!

***Eine der wichtigsten Voraussetzungen für das Arbeiten mit
Ihren Karten ist zunächst einmal Ihre innere Haltung.***

Ich möchte Ihnen in diesem Selbstlern-Fernkurs das Lesen und Interpretieren der Karten auf eine recht einfache Weise vermitteln.

Komplizierte Kartenbilder und lange Interpretationsreihen sind daher zunächst einmal unnötig.

Viel Wichtiger ist es, die Bedeutungen der Karten im Einzelnen in sich aufzunehmen und Ihr Gespür und Ihre Intuition zu schulen.

Der erste Schritt ist daher Ihre innere Haltung.

Entspannen Sie sich und lassen Sie sich nicht unter Erfolgsdruck setzen. Am allerwenigsten von sich selbst.

Bleiben Sie also gelassen und offen für Ihr das, was Ihr Instinkt und Ihr Fingerspitzengefühl Ihnen vermittelt und erzwingen Sie nichts.

So wird es Ihnen viel leichter fallen, eine klare Aussage in den Karten zu erkennen.

Wer sich selbst unter Druck setzt und versucht, unter allen Umständen zu einem Hieb- und Stichfesten Ergebnis zu gelangen, blockiert sich gerade bei dieser Art der Arbeit oft selbst

Lassen Sie also Ihrem Gespür und Ihrer Phantasie freien Lauf!

Ihr Unterbewusstsein kennt nur die Sprache der Bilder und Symbole!

In diesem Kurs werden Sie Schritt für Schritt die Grundregeln des Kartenlegens kennen lernen.

Die Verbindung dieses einfachen und klaren Regelwerkes mit Ihren eigenen Ideen und Sichtweisen werden wir gemeinsam erlernen und üben.

Daher weise ich im Verlauf dieses Kurses auch immer wieder darauf hin, wie wichtig es für Sie ist, Ihre Aussagen in Ihren eigenen Worten zu formulieren.

Den Kontakt zu Ihrem Unbewusstsein können Sie auf spielerische Weise üben und festigen.

Mit Hilfe einer Tageskarte

Dies machen Sie am besten morgens, indem Sie sich in aller Ruhe, ohne Störungen, auf den beginnenden Tag einstellen.

Zu diesem Zweck mischen Sie die Karten und ziehen eine Karte mit der linken Hand. Lassen Sie sich dabei nicht stören oder aus der Ruhe bringen.

Schauen Sie sich die gezogene Karte in jeder Einzelheit genau an.

Nun beschreiben Sie die Karte.

- Wie fühlen Sie sich beim Anblick der Karte?
- Was sagt Ihnen die Karte spontan?
- Welche Eindrücke hinterlässt die Karte bei Ihnen?

Schreiben Sie Ihre Gefühle und Ihre Interpretation zu dieser Karte kurz nieder und bewahren Sie das Geschriebene auf.

Bleiben Sie dabei offen und ehrlich zu sich selbst.

Abends sollten Sie dieselbe Karte nochmals betrachten, um zu sehen, ob und in welcher Weise die Aussage der gezogenen Karte mit Ihren erlebten Ereignissen des Tages übereinstimmt.

Bringen Sie dies sinnvoll und kurz zu Papier, so dass Sie es auch zu einem späteren Zeitpunkt immer wieder nachvollziehen können.

Dies ist Ihr

Thema des Tages

Sie werden feststellen, dass das gezogene Thema in Ihrem Tagesablauf zwar auftauchen und eine Rolle spielen wird, jedoch werden Bedeutung und Größe der Rolle schwanken.

Es muss sich also nicht immer um das vordergründig wichtigste Thema des Tages handeln.

Denken Sie bitte trotzdem darüber nach.

Für Ihre Notizen:

Tageskarte am Nr.....

Was sagt sie mir morgens:

.....
Fand im Laufe des Tages eine Übereinstimmung statt?

.....

Meine Empfehlung:

Ziehen Sie an 8 aufeinander folgenden Tagen jeweils eine Tageskarte.
Schauen Sie sich die Karte ein paar Mal am Tage an und notieren Sie kurz, was die Karte **Ihnen** sagt.(....)

Das Mischen und Auslegen

Mischen Sie die Karten sorgfältig und legen Sie diese dann mit der Bildseite nach unten auf den Tisch. Verteilen Sie die Karten mit beiden Händen, so dass Sie keine Karte versehentlich verdecken.

Natürlich können Sie die Karten auch fächerartig auslegen.

❖ *Üben Sie zu Beginn bitte immer **nur mit zwei Karten**.
Auf diese Weise laufen Sie nicht Gefahr, Ihr Unterbewusstsein zu überfordern und kommen daher viel schneller voran.*

Ich spreche hier aus eigener Erfahrung.

Ziehen Sie nun eine Karte mit Ihrer linken Hand.
Betrachten Sie die Karte genau und sprechen Sie ihre Bedeutung laut vor sich hin.

Sollten Sie diese vergessen haben, so lesen Sie nochmals in der Aufstellung nach.
Am Anfang ist es für jeden Kartenleger natürlich noch ein wenig schwierig, sich alle Bedeutungen auf einmal zu merken. Machen Sie sich diesbezüglich also keine Sorgen
Achten Sie bitte besonders auf die verschiedenen Personenkarten! (im Folgenden PK genannt).

Beispiel:

Sie haben die Karte Nr. 25 **Ring** gezogen.



Ehe oder Partnerschaft

Machen Sie sich zunächst klar, was genau Sie über dieses Thema wissen möchten. Ihr Unterbewusstsein kennt Ihre Antworten bereits.

So könnten Sie an dieser Stelle beispielsweise fragen:

➤ *Was will mir diese Karte sagen?*

Ziehen Sie nun noch eine weitere Karte.

In unserem Beispiel ist das nun also die
Nr. 2 **Klee** – kleines Glück –

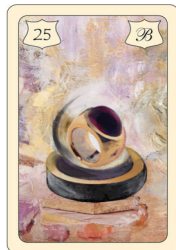


Nun verbinden wir die Aussagen dieser beiden Karten!

Nr. 25 Ring

+

Nr. 2 Klee



Ehe oder Partnerschaft

kleines Glück

- *Die Partnerschaft (ob verheiratet oder nicht) ist glücklich.*

Eine neue Übung:

Legen Sie die gezogenen Karten wieder zu den übrigen und verteilen Sie die Karten neu. Atmen Sie tief durch, schütteln Sie eventuell die Hände aus und machen Sie sich innerlich für die nächste Kartenkonstellation bereit.

Ziehen Sie auch nun wieder eine Karte mit der linken Hand.

- ❖ *Ziehen Sie bitte immer mit der linken Hand, da Ihre linke Seite Ihre Herzseite und somit auch Ihre intuitive Seite ist.*

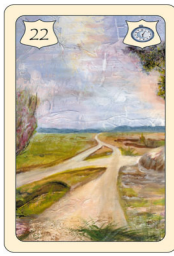
Nehmen wir nun also an,

Sie hätten die Karte Nr. 22 **Weg** - neue Wege – gezogen
und die zweite Karte sei die Nr. 9 **Blumen** - großes Glück -.

Nr. 22 Weg

+

Nr. 9 Blumen



Neue Wege



großes Glück

- *Sie gehen neue Wege.*
- *Diese bringen Ihnen großes Glück.*

Eine weitere Übung:

Wie bereits zuvor beschrieben legen Sie auch diese Karten wieder zu den übrigen zurück. Verteilen Sie die Karten wieder und ziehen Sie erneut erst eine und danach eine weitere Karte.

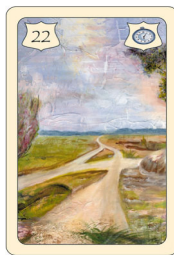
Nehmen wir an,

Sie hätten die Karte Nr. 22 **Weg** neue Wege gezogen und die zweite Karte sei die Nr. 23 **Ratte** - Angst oder Verluste.

Nr. 22 Weg

+

Nr. 23 Ratte



Neue Wege



Angst oder Verluste

- *Die neuen Wege bereiten Ihnen Angst, eventuell drohen dadurch auch Verluste.*

Sie sehen anhand dieser Beispiele, wie einfach das Verbinden unterschiedlicher Karten doch sein kann.

Üben Sie daher immer wieder mit den unterschiedlichsten Kartenkombinationen. Sollten dabei auch einmal lustige Aussagen herauskommen, so lassen Sie auch diese zu. Das Kartenlegen soll Ihnen Spaß machen und Freude bereiten.

Wichtig:

Notieren Sie all die Erfahrungen, die Sie bei der Arbeit mit Ihren Karten gemacht haben, sowie sämtliche Fragen oder augenblickliche Schwierigkeiten auf dieser Seite.

.....

Sie werden sehen: Sollten Sie zu Anfang noch Schwierigkeiten im Umgang mit den Karten haben, so wird sich doch zeigen, dass sich sämtliche Probleme im Laufe der Zeit lösen werden, da Sie immer tiefer in die Welt des Kartenlesens eintauchen und sich Ihr Gespür für Bedeutung und Interpretation immer weiter festigt.

Brittas Tipp:

Sollten Sie zu Anfang noch Schwierigkeiten haben, bestimmte Karten auf Ihr tägliches Umfeld zu beziehen, so empfehle ich Ihnen zusätzlich **die Interpretationshilfe** sowie das **Übungsbuch zum professionellen Kartenlegen**, erhältlich in Amazon

Zum Schluss noch einen Rat

Lassen Sie sich also nicht verunsichern, wenn es nicht gleich auf Anhieb klappt. Schließlich ist noch kein Meister vom Himmel Gefallen.

Lernen Sie die Karten daher gut und nehmen Sie sich alle Zeit, die Sie dafür benötigen. Überfordern Sie sich nicht!

Weiterhin viel Freude beim Kartenlesen

Im ersten Teil des Selbstlern-Fernkurses Kartenlegen nach Art der Madame Lenormand lernten Sie die Bedeutungen der einzelnen Karten kennen und kamen auch bereits dazu, zwei Einzelkarten miteinander zu kombinieren und auf diese Weise zu einer umfangreicheren Interpretation zu gelangen. In der Regel haben Sie aber nicht nur ein paar einzelne Karten zu deuten, sondern ein ganzes Kartenbild (=Tableau).

Dies bedeutet konkret: Alle 36 Karten müssen in Ihrer Gesamtheit gesehen und gedeutet werden.

Machen Sie sich jedoch keine unnötigen Sorgen: Ich werde Sie nicht mit dem Kopf voran in das eiskalte Wasser springen lassen.

Egal wie die Karten im Tableau verteilt sind, was auf den ersten Blick so unüberschaubar erscheinen mag, ist nach einem klaren und einfachen System gegliedert.

Die Karten stehen immer **nebeneinander, untereinander und miteinander in Verbindung**.

Schritt für Schritt werden wir uns nun gemeinsam an dieses System heranwagen. Wenn Sie sich später an die vorgegebene Reihenfolge halten, haben Sie auch nichts zu befürchten.

Im 2. Teil lernen Sie nun, die Bedeutungen zweier oder mehrerer Karten miteinander zu verbinden und diese gemeinsam richtig zu interpretieren.

Im Gegensatz zum ersten Teil üben wir in dieser Lektion gleich mit mehreren Karten. Zuvor möchte ich Ihnen die

Kurzbedeutungen der Karten nach Madame Lenormand

besonders empfehlen.

Verständlicherweise wird es Ihnen während des Grundkurses noch schwerfallen, sich alle Einzelbedeutungen jeder der 36 Karten genau zu merken und diese sofort abspulen zu können.

Scheuen Sie sich daher nicht, dieses Blatt als Gedankenstütze neben sich auf den Tisch legen und immer wieder nachzusehen, ob Sie auch nichts vergessen oder übersehen haben.

Momentan-Zustand

Nun üben wir den Momentan-Zustand

| | | | | | | | |
|--|--|--|---|------------------------------------|--|--|--|
| | | | | | | | |
| | | | denkt noch daran was ist oder war | | | | |
| | | es ist oder es ist gerade vorbei | Person oder Thema | es ist oder es kommt bald | | | |
| | | | so wird oder kommt es | | | | |
| | | | | | | | |

In der Grafik auf der vorangehenden Seite erkennen wir bereits, wie wir einen so genannten Momentan-Zustand innerhalb eines großen Kartenbildes suchen und ausfindig machen können.

Selbstverständlich lässt sich diese Legeweise jedoch auch ohne das dazugehörige Tableau auslegen.

In diesem Fall suchen Sie sich die Themenkarte, die Sie augenblicklich am stärksten interessiert und legen diese wie in der Vorlage gezeigt um die ausgewählte Themenkarte herum.

Bei der Interpretation des Momentan-Zustandes handelt es sich um eine Art Kurzdeutung, mit deren Hilfe wir jedoch bereits eine ganze Menge über die augenblickliche Lage einer Person, sowie kommende, also zukünftige, Entwicklungen erfahren können.

Selbstverständlich lässt sich diese Legeweise jedoch auch ohne das dazugehörige Tableau auslegen.

In diesem Fall suchen Sie sich die Themenkarte, die Sie augenblicklich am stärksten interessiert und legen diese wie in der Vorlage gezeigt um die ausgewählte Themenkarte herum.

Bei der Interpretation des Momentan-Zustandes handelt es sich um eine Art Kurzdeutung, mit deren Hilfe wir jedoch bereits eine ganze Menge über die augenblickliche Lage einer Person, sowie kommende, also zukünftige, Entwicklungen erfahren können.

Vorlage



Nun verbinden Sie diese Konstellationen und interpretieren Sie diese in Ihren eigenen Worten:

- 1.....
- 2.....
- 3.....
- 4.....

Als nächstes fassen Sie diese 4 Punkte zu einem oder auch mehreren Sätzen zusammen.

.....
.....

Lösungen zu den Übungen

zu Vorlage 3

1. Die Gedanken dieses Mannes drehen sich um eine (ältere) Frau. (Bitte beachten Sie, dass es sich bei dieser Frau **nicht** um seine Partnerin (Nr. 29) handelt)
2. Er liebt sie bereits seit längerer Zeit.
3. Derzeit ist diese Verbindung jedoch von Kummer überschattet.
4. Er fürchtet, sie könne neue Wege gehen und ihn verlassen.

Zusammenfassung:

- *Dieser Mann sollte sich Gedanken um seine Partnerschaft oder Ehe machen. Seine Flucht in eine Beziehung außerhalb seiner bestehenden Partnerschaft hat ihm nicht die erhoffte Erfüllung gebracht.
Die zusätzliche Sorge um seine Affäre belastet ihn lediglich stärker als je zuvor.*

Nach der umfangreichen und intensiven zweiten Lektion haben Sie sich nun einen Grundstock erarbeitet, mit dessen Hilfe es Ihnen bereits etwas leichter fallen dürfte, einfache Interpretationen weniger Karten und kleiner Kartenbilder zu erstellen.

In dieser Lektion wollen wir das Gelernte nun gemeinsam vertiefen und einen weiteren Schritt in noch unbekanntes Terrain wagen.

Freuen Sie sich darauf, nun bereits eine ganze Kartenlinie innerhalb eines großen Kartenbildes zu deuten!

Etwas Persönliches

Nehmen Sie sich bitte Zeit zum Lernen. Wählen Sie eine ruhige Umgebung.
Bitte gehen Sie Schritt für Schritt vor, um die Bedeutung der Karten gut zu lernen.

Üben Sie täglich das Verbinden und das Interpretieren mit zwei oder mehreren Karten– wenn es auch nur 5 Minuten sind.

Lassen Sie Ihrer Intuition freien Lauf.

Seien Sie offen. Notieren Sie alles, was Ihnen in den Sinn kommt. Auch, wenn Ihnen eine Karte einmal etwas anderes sagt.

Schauen Sie zur Kontrolle ruhig auch immer wieder in der Kartenbedeutung (Teil 1) nach, ob Sie die Karte richtig gedeutet haben.

Am Anfang legen Sie sicher das große Kartenbild nur für sich selbst aus. So können Sie die verschiedenen Deutungen besser nachvollziehen, denn Sie kennen sich und Ihre Probleme selbst am besten.

Dabei ist es natürlich besonders wichtig, ehrlich zu sich selbst zu sein.

Natürlich kommt es am Anfang immer mal wieder zu Fehlinterpretationen – vergessen Sie bitte nicht – das ist ganz normal.

Mischen und Auslegen des Tableaus (großes Kartenbild)

Nochmals, wie in Teil 2 besprochen, nur dieses Mal fragen wir anders.

Mischen Sie die Karten mindestens 7mal und formulieren Sie während des Mischens ihre Fragen in klarer Form.

Machen Sie sich dabei klar, was Sie wissen wollen. Ihr Unterbewusstsein weiß Ihre Antworten bereits.

Zum Beispiel:

- ❖ *Wie sieht es mit meiner Arbeit aus?*
 - ❖ *Wie geht es mit meiner Arbeit weiter?*
 - ❖ *Wie steht es mit meiner Ehe?*
 - ❖ *Wie geht es mit meiner Ehe weiter?*
 - ❖ *Kommt noch eine neue Liebe auf mich zu?*
- usw.*

Stellen Sie nicht zu viele Fragen. Sie überfordern sich eventuell dabei.

Nun legen Sie die 36 Karten mit der Bildseite nach oben aus.

*4 Reihen zu je 8 Karten und
1 Reihe mit den restlichen 4 Karten.*

Wichtig:

Liegt die *Personenkarte* (Nr. 28 oder Nr. 29) in den ersten beiden Reihen ist sie *zukunftsorientiert* (siehe Vorlage 4).

Liegt die *Personenkarte* in den letzten beiden Reihen, so denkt die Person oft an die *Vergangenheit* (siehe Vorlage Nr. 5).

Die erste Karte des Tableaus zeigt Ihnen das momentan wichtigste Thema an (z.B. Haus, Ehe, Reise usw.) (siehe Vorlage 6).

Merken Sie sich besonders diese beiden Karten:

Nr. 29 Frau. Das sind entweder Sie selbst oder die Fragerin oder die Partnerin von Nr. 28. Das richtet sich danach, für wen Sie die Karten legen.

Nr. 28 Mann. Das sind entweder Sie selbst (wenn Sie ein Mann sind) oder der Frager oder der Partner von Nr. 29.

Nun haben wir das Tableau mit allen 36 Karten vor uns liegen und können somit anfangen.

| | | | | | | | |
|----------------|--|--|--|--|--|--|--|
| Wichtige Karte | | | | | | | |
| | | | | | | | |
| | | | | | | | |
| | | | | | | | |
| | | | | | | | |

Übung mit Nr. 25 Ring Deutungslinie waagrecht

Vorlage

| | | | | | | | |
|--|---|--|-----------------------------|--|--|--|---|
| | | | | | | | |
| Nr.4 Haus ← | Nr.11 Rute ← | Nr.3 Schiff ← | Nr.25 Ring | Nr.2 Klee → | Nr.10 Sense → | Nr.12 Vögel → | Nr.9 B. Strauß → |
| | | | | | | | |
| | | | | | | | |
| | | | | | | | |

Probieren Sie doch einmal diese Kartenreihe zu interpretieren!

Nur Mut

Sie wissen ja, es kommt danach mein eigener Lösungsvorschlag!

vom Ring aus nach rechts waagrecht

.....

vom Ring aus nach links waagrecht

.....

Nun schauen wir gemeinsam im großen Kartenbild die waagrechte Deutungslinie an.

Sie wollen etwas über Ihre **Ehe** wissen. Deshalb suchen Sie die Karte Nr. 25 **Ring** in dem ausgelegten Tableau.

Wenn Sie zuerst etwas über die **Zukunft** Ihrer **Ehe** wissen möchten, dann folgen Sie von **Nr. 25 Ring** aus der waagrechten Deutungslinie nach rechts.

In diesem Beispiel sollen die folgenden Karten rechts neben der **Nr. 25 Ring** liegen:

| | |
|------------------------|-------------------|
| Nr. 2 Klee | kleines Glück |
| Nr. 10 Sense | plötzlich |
| Nr. 12 Vögel | Kummer |
| Nr. 9 B. Strauß | großes Glück |

Wir haben bereits gelernt, wie wir diese Karten miteinander verbinden können.
Nun interpretieren Sie die *Zukunft* dieses

Beispiels Ehe mit den
Karten: **Klee; Sense; Vögel** und **Blumenstrauß:**

- ❖ *Die Partnerschaft wird glücklich sein. Aber plötzlich wird es , einen kleinen Kummer geben, der aber nicht lange dauert, da das große Glück wieder Einzug halten wird.*

Wenn Sie etwas darüber wissen wollen, weshalb es zu dem kleinen **Kummer** kam, dann schauen Sie von der Nr. 25 **Ring** aus in die waagrechte **Deutungslinie** nach links in die Vergangenheit.

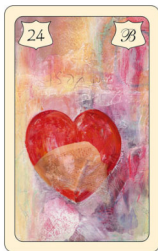
In unserem **Beispiel** folgen wir der waagrechten Linie vom **Ring** aus nach links. Dort liegen folgende Karten **neben** dem **Ring**:

Weitere Übung

Merken Sie sich die Karte Nr.33 Schlüssel .
Ausführung der Liebe oder Sexualität.

Liegt die Karte Nr. 33 Schlüssel mit der Karte Nr. 24 Herz oder mit der Karte Nr. 30 Lilie zusammen in einer Deutungslinie, so bedeutet dies daher

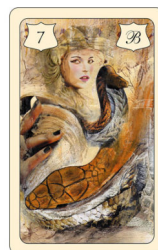
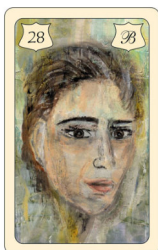
Beispiel:



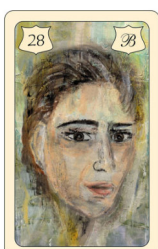
Nr. 24 Herz + Nr. 30 Lilie + Nr. 33 Schlüssel
➤ *Ausführung von Liebe und Sex → Liebesakt*

Tipp:

Erkennen Sie den Unterschied?



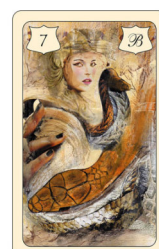
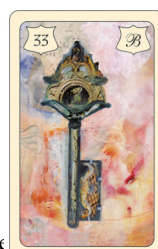
Nr. 28 Mann + Nr. 24 Herz + Nr. 7 Schlange
➤ *Dieser Mann ist in eine reifere Frau verliebt.*



[brika-ver](#)

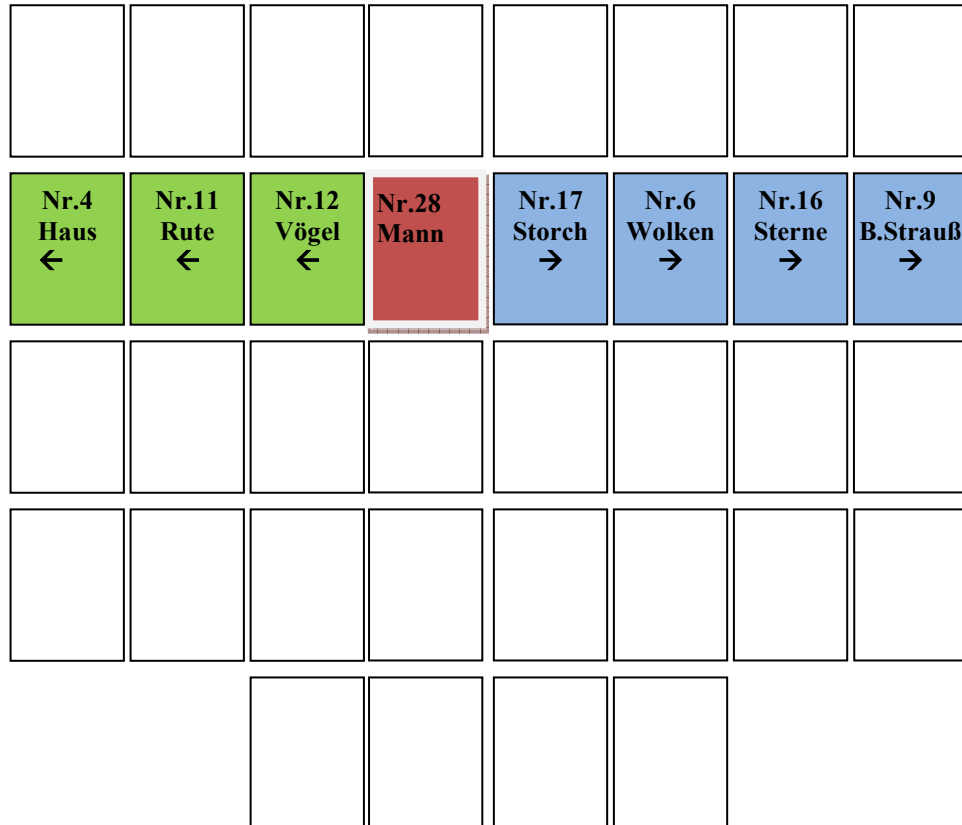


ght B.Kie



Nr. 28 Mann + Nr. 24 Herz + Nr. 33 Schlüssel + Nr. 7 Schlange
 ➤ *Dieser Mann hat ein Verhältnis mit einer reiferen Frau.
 (Diese Liebe wird ausgeführt!)*

Weitere Übung mit Nr. 28 Mann



Bitte schauen Sie die Vorlage 5 an und interpretieren Sie die *Zukunft* von **Nr. 28 Mann**:

.....

Nun interpretieren Sie die *Vergangenheit* von **Nr. 28 Mann**:

.....

Jetzt interpretieren Sie die *Vergangenheit* mit der *Zukunft* zusammen:

.....

Lösungen zu der Übung

- *Dieser Mann hatte in der **Vergangenheit** Kummer und Ärger im häuslichen Bereich.
 In der **Zukunft** sehnt er sich nach einer Veränderung, die noch nicht klar ersichtlich ist. Aber es wird alles gut für ihn ausgehen (da die **Nr. 9 Blumen** am Ende liegt).*

Wichtiges und Besonderheiten:

Tipp:

Ratten nagen an geliebten Gegenständen genauso wie an verdorbenen Lebensmitteln. Sie übertragen Krankheiten und werden landläufig mit unangenehmen, ruinösen Zuständen in Verbindung gebracht.

Denken Sie an diese Dinge, so dürfte Ihnen die Zuordnung der Karte zu den unerwünschten Zuständen Verlust (angenagt / gefressen), Angst (Verfall) und Krankheit (Ratten als Krankheitsüberträger) nicht schwerfallen.

Wichtig:

Bei dieser Karte sind von Zeit zu Zeit gleich mehrere Interpretationen pro Deutung möglich.

Behalten Sie daher stets den Gesamtzusammenhang im Blick, ehe Sie sich auf eine Deutung (Aussage) festlegen.

Beispiel:

Nr. 23 Ratte + Nr. 24 Herz

➤ *Verlust der Liebe.*

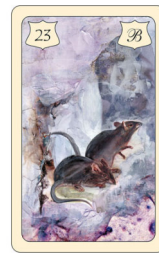
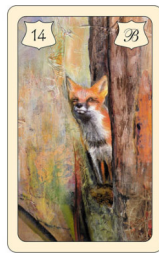
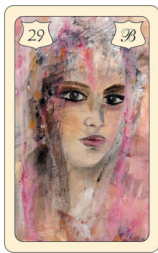
Oder

➤ *Angst vor der Liebe.*

Merken Sie sich:

Die **Nr. 23 Ratte** ist auch eine **Krankheits-** und eine **Gefahrenkarte** (dazu aber später mehr).

Übungsaufgabe:



Nr. 29 Frau +

Nr. 14 Fuchs +

Nr. 16 Sterne + Nr. 23 Ratte

➤ *Diese Frau beschleicht immer wieder eine depressive Phase.*

Tipp:

1. Bitte vergesse Sie nicht immer auch gleich nach Kombinationen zu schauen,
2. liegt eine Zukunftskarte in einer Kartenreihe,
3. und wenn Sie mutig sind auch mit den Zeitkarten zu arbeiten!

Ratschlag:

Üben Sie täglich Kartenreihen, denn wenn Sie keine Kartenreihe lesen können, wie sollte man dann ein Kartenbild lesen können?

Bitte Interpretieren Sie die Fragen zu dieser Kartenreihe!



- 1) Bezieht sich diese Kartenreihe auf die Zukunft oder vielleicht auf die Vergangenheit?

.....
2) Erkennen Sie, was gegenwärtig in diesem Mann vorgeht?

.....
3) Ist eine derartige Kartenreihe hilfreich beim Kartenlegen?

.....
4) Können Sie die Reihe kurz interpretieren?

.....
5) Welchen Rat würden Sie dem Mann mit auf den Weg geben?
.....

Meine Lösungsvorschläge Mit meinen eigenen Worten!

1) In dieser Kartenreihe befinden sich zwar mehrere Zeit-, jedoch keinerlei Zukunftskarten. Wir können daher davon ausgehen, dass die dargestellten Ereignisse sich immer wiederholen können. Gehen wir von der Personenkarte Nr. 28 Mann aus, so können wir ohnehin nach links in die Vergangenheit und nach rechts in die Zukunft lesen.

2) Im Leben dieses Mannes gibt es derzeit eine Umbruch-situation. Eine kürzlich getroffene Entscheidung führt zu Veränderungen. Leider können wir hier keine senkrechten Deutungslinien interpretieren.

3) Natürlich. Besonders Lernaufgaben sind sehr hilfreich, da sie uns grundlegende Probleme in unserem Leben aufzeigen- Löst man diese „Knoten“ und ändert sein Verhalten, so hört man endlich auf, sich selbst Fallen zu stellen.

4) Dieser Mann musste in der unmittelbaren Vergangenheit eine Entscheidung treffen. In einer eigentlich glücklichen Beziehung war es zu Streitereien gekommen, die zu einer Trennung geführt hatten. Zukünftig wird sich für ihn also so einiges verändern. Dabei könnte es sich beispielsweise um eine Vereinbarung für seine kleine Tochter handeln. Sieht man die Blumen und die Sonne als Themenkarten an, so wird diese Veränderung sehr positiv ausfallen. Deutet man diese

jedoch als Zeitkarten, so begannen die Probleme in Frühling und die Veränderungen treten wenige Monate später, also im Sommer, in Kraft.

5) Da das Kind auch für Naivität und unüberlegte Handlungen stehen kann, können wir diesem Mann raten, nicht immer alle Brücken hinter sich abzurechen und übereilt etwas Neues zu beginnen. Läuft es gut, so neigt dieser Herr dazu, unüberlegt und vorschnell zu werden und alle Vorsicht außer Acht zu lassen. Daraufhin wird es wieder zu Trennungen und neuen Wegen kommen. Das Spiel beginnt von Neuem!

Interpretieren Sie bitte diese Kartenreihe

4. Bitte vergesse Sie nicht immer auch gleich nach Kombinationen zu schauen,

5. liegt eine Zukunftskarte in einer Kartenreihe,

6. und wenn Sie mutig sind auch mit den Zeitkarten zu arbeiten!

Ratschlag:

Üben Sie täglich Kartenreihen, denn wenn Sie keine Kartenreihe lesen können, wie sollte man dann ein Kartenbild lesen können?

Bitte Interpretieren Sie die Fragen zu dieser Kartenreihe!



6) Bezieht sich diese Kartenreihe auf die Zukunft oder vielleicht auf die Vergangenheit?

.....
7) Erkennen Sie, was gegenwärtig in diesem Mann vorgeht?

.....
8) Ist eine derartige Kartenreihe hilfreich beim Kartenlegen?

.....
9) Können Sie die Reihe kurz interpretieren?

.....
10) Welchen Rat würden Sie dem Mann mit auf den Weg geben?

.....

Meine Lösungsvorschläge
Mit meinen eigenen Worten!

- 1) In dieser Kartenreihe befinden sich zwar mehrere Zeit-, jedoch keinerlei Zukunftskarten. Wir können daher davon ausgehen, dass die dargestellten Ereignisse sich immer wiederholen können. Gehen wir von der Personenkarte Nr. 28 Mann aus, so können wir ohnehin nach links in die Vergangenheit und nach rechts in die Zukunft lesen.
- 2) Im Leben dieses Mannes gibt es derzeit eine Umbruchsituation. Eine kürzlich getroffene Entscheidung führt zu Veränderungen. Leider können wir hier keine senkrechten Deutungslinien interpretieren.
- 3) Natürlich. Besonders Lernaufgaben sind sehr hilfreich, da sie uns grundlegende Probleme in unserem Leben aufzeigen- Löst man diese „Knoten“ und ändert sein Verhalten, so hört man endlich auf, sich selbst Fallen zu stellen.
- 4) Dieser Mann musste in der unmittelbaren Vergangenheit eine Entscheidung treffen. In einer eigentlich glücklichen Beziehung war es zu Streitereien gekommen, die zu einer Trennung geführt hatten. Zukünftig wird sich für ihn also so einiges verändern. Dabei könnte es sich beispielsweise um eine Vereinbarung für seine kleine Tochter handeln. Sieht man die Blumen und die Sonne als Themenkarten an, so wird diese Veränderung sehr positiv ausfallen. Deutet man diese jedoch als Zeitkarten, so begannen die Probleme in Frühling und die Veränderungen treten wenige Monate später, also im Sommer, in Kraft.
- 5) Da das Kind auch für Naivität und unüberlegte Handlungen stehen kann, können wir diesem Mann raten, nicht immer alle Brücken hinter sich abubrechen und übereilt etwas Neues zu beginnen. Läuft es gut, so neigt dieser Herr dazu, unüberlegt und vorschnell zu werden und alle Vorsicht außer Acht zu lassen. Daraufhin wird es wieder zu Trennungen und neuen Wegen kommen. Das Spiel beginnt von Neuem!

Fragen zur Deutung eines Kartenbildes

Das ausgelegte Kartenbild gehört einem Mann

| | | | | | | | |
|------------------|-----------------|------------------|-----------------|-----------------|-----------------|-------------------|---------------------|
| Nr. 22 Wege | Nr. 18 Hund | Nr. 16 Sterne | Nr. 27 Brief | Nr.36 Kreuz | Nr. 2 Klee | Nr. 7 Schlange | Nr. 29 Frau |
| Nr. 21 Berg | Nr. 30 Lilie | Nr. 3 Schiff | Nr. 6 Wolken | Nr. 25 Ring | Nr. 11 Rute | Nr. 20 Park | Nr. 32 Mond |
| Nr. 34 Fische | Nr. 13 Kind | Nr. 17 Storch | Nr. 5 Baum | Nr. 15 Bär | Nr. 8 Sarg | Nr. 19 Turm | Nr. 12 Vögel |
| Nr. 28 Mann | Nr. 14 Fuchs | Nr. 23 Ratte | Nr. 4 Haus | Nr. 9 Blumen | Nr. 26 Buch | Nr. 10 Sense | Nr. 33 Schlüssel |
| | | Nr. 35 Anker | Nr. 1 Reiter | Nr. 24 Herz | Nr. 31 Sonne | | |

Die vorgestellten **vier Schritte zur Interpretation** sollten auch eingehalten werden, wenn lediglich konkrete Fragen zu einer aktuellen Situation beantwortet werden sollen.

Tipp:

Bitte vergessen Sie nicht, zusätzlich immer auch gleich nach Kombinationen zu schauen!

Denkt dieser Mann oft an die Vergangenheit

.....
oder ist er eher zukunftsorientiert?

.....
Denkt die Ehefrau dieses Mannes oft an die Vergangenheit
oder ist sie eher zukunftsorientiert?

.....

a) Arbeit:

Läuft dieser Mann Ihrer Meinung nach Gefahr, seine Arbeitsstelle zu verlieren?

.....

b) Gesundheit

Übt seine Ehe eine gesundheitliche Belastung auf ihn aus?

Partnerschaft/Liebe

Erkennen Sie eine Scheidung im vorliegenden Kartenbild?

.....

c) Finanzen

Wie würden Sie die finanzielle Situation des Klienten einschätzen?

.....

d) weitere Themen

Würden Sie diesem Mann zu einer Flugreise ins Ausland raten?

.....

e) Erkennen Sie, ob seine Ehefrau momentan glücklich ist?

.....

f) Sehen Sie, ob dieser Mann derzeit ein glückliches Leben führt?

.....

Tipp:

Haben Sie die Interpretation anhand der Lenormand-Karten erst einmal abgeschlossen, wird Ihr Gespräch persönlicher und freier werden. An dieser Stelle können Sie dann selbstverständlich auch persönliche Ratschläge mit einfließen lassen.

Machen Sie Ihren Kunden dabei jedoch stets unmissverständlich klar, dass es sich bei dieser Aussage um einen gut gemeinten menschlichen Tipp Ihrerseits handelt, und keinesfalls um eine Aussage, die Sie den Karten direkt entnommen haben.

g) Ihr abschließender Rateschlag an Ihren Kunden:

.....

Die vorgestellten **vier Schritte zur Interpretation** sollten auch eingehalten werden, wenn lediglich konkrete Fragen zu einer aktuellen Situation beantwortet werden sollen.

Nach dem Durcharbeiten**Etwas Persönliches**

Machen Sie sich keine Sorgen, wenn Sie zu Beginn noch die eine oder andere Schwierigkeit im Umgang mit den Zeitkarten haben!

Versuchen Sie einfach, die Beispiele so gut wie möglich nachzuvollziehen, doch seien Sie nicht verunsichert, wenn es nicht auf Anhieb klappen sollte.

Nehmen Sie sich das Thema einfach in unregelmäßigen Abständen immer wieder einmal vor.

Versuchen Sie nicht, auf Teufel komm raus etwas zu erzwingen! Gehen Sie schwierige Themenbereiche lieber öfter, dafür jedoch in Ruhe an. Früher oder später wird es auch bei Ihnen „KLICK!“ machen!



- Zeitkarten sind mit einer Uhr gekennzeichnet,
Zukunftskarten mit einem Auge.
Bei Britta info@brika-verlag.de